

09. DE HOOP

Korte karakteristiek

De wijk De Hoop (1950) wordt begrensd door de Europaweg, de spoorlijn Doetinchem-Arnhem, de Oude IJssel en de Torontostraat. De wijk kent een eenvoudig rechthoekig, orthogonaal stratenpatroon en is kleinschalig van opzet.

De wijk kent een zeer groene ligging door de aanwezigheid van het relatief grote **Canadapark** en het feit dat de **Kapperskolk** en de **Oude kwekerij** direct aan de wijk grenzen. Hierdoor beschikken de inwoners van de wijk over uitgebreide uitloopmogelijkheden in het groen. Het Canadapark is een cultureel park met vijver en rondlopend padenpatroon en is ingericht als een traditioneel stadspark in landschapsstijl. Het groengebied Kapperskolk-Oude kwekerij kent een overwegend natuurlijke inrichting, dat – met de uitstel van bouwplannen voor Wijnbergen het Oosten – een groot oppervlakte beslaat. Beide grote groengebieden zijn via een doorgaande waterloop verbonden met Sportpark Zuid en vormen hiermee een belangrijke schakel in de **(ecologische) groenstructuur op stadsniveau**. Aanvullend op de parken vormen de groensingel langs de spoorlijn en de bomenrijen langs de Wijnbergseweg en de Dichterseweg belangrijke lijnen binnen de hoofdgroenstructuur.

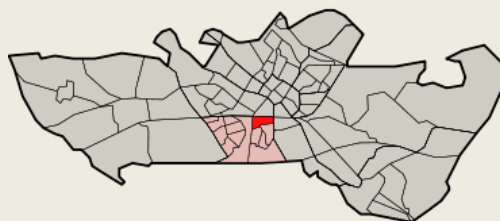
Op een lager schaalniveau vormen de oude acacia's langs de Torontostraat en Winnipegstraat tezamen een beeldbepalende **bomenstructuur**. De stedenbouwkundige opzet van de wijk maakt dat de groene omgeving goed voelbaar is: vanuit bijna alle straten is uitzicht op het omringende structuurgroen.

Hoofdstructuur

- Park (Canadapark, Oude kwekerij, natuurpark Kapperskolk)
- Groenzone (Winnipegstraat)
- Bomenstructuur (Wijnbergseweg, Dichterseweg)
- Bijzondere bomen (Wijnbergseweg, Winnipegstraat, Torontostraat, Canadaparklaan)

Nevenstructuur

- Bomenstructuur (Torontostraat, Winnipegstraat)



Karakteristiek woonomgevingsgroen

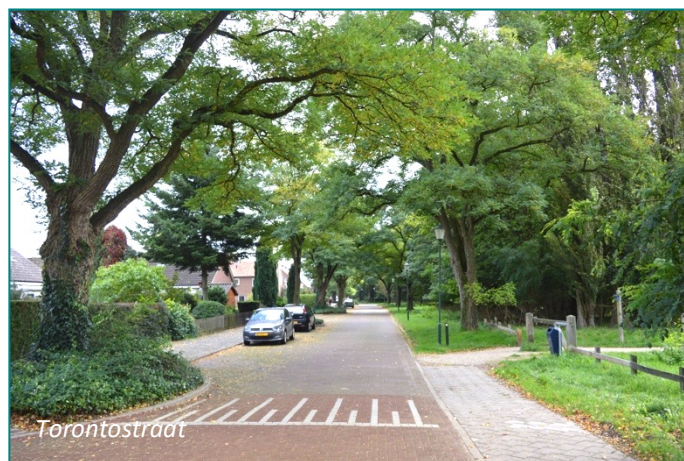
Iedere woonstraat is voorzien van meerdere **straatbomen** die hiermee de rechthoekige basisopzet van de wijk benadrukken. Er is gekozen voor diverse boomsoorten waarvan een enkele soort (Anna Pauwlonia boom) minder geschikt is als straatboom en zich matig ontwikkelt. De plantvakken kennen eveneens een gevarieerde samenstelling van verschillende soorten bodembedekkende sierheesters of vaste planten. De vaste planten vakken blijken echter onvoldoende robuust en duurzaam als vakbeplanting in combinatie met bomen. Voor het groenbeeld in de wijk zijn tevens de vrij grote, merendeels groene voortuinen van aanvullende waarde.

Voor het woonomgevingsgroen gelden de volgende **aandachts- en verbeterpunten**:

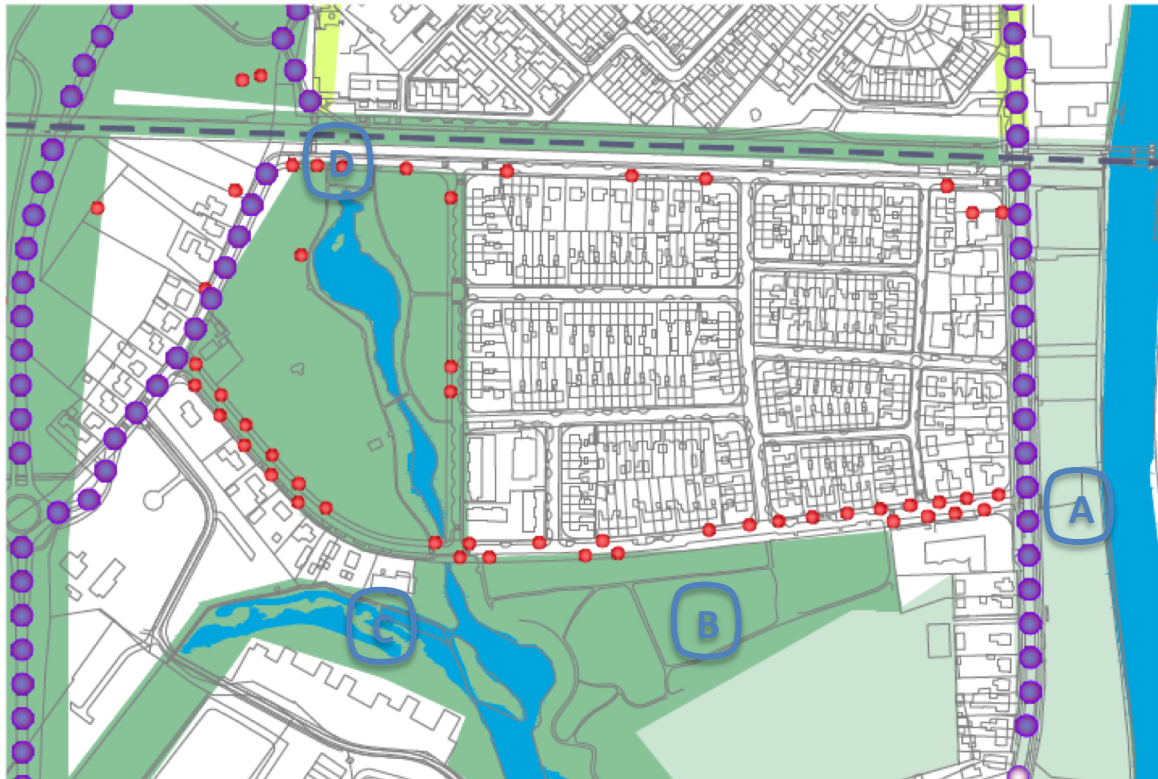
1. Plantvakken met vaste planten uit oogpunt van beheerbaarheid omvormen naar meer robuuste sierheesterbeplanting.
2. Slecht groeiende straatbomen (Pauwlonia tomentosa) vervangen door andere voor deze locatie meer geschikte bomen.
3. Stimuleren groene inrichting voortuinen.

Kengegevens

Beplanting	23.255 m ²
Gras	48.105 m ²
Totaal oppervlak (incl. water en verharding)	75.981 m ²
Totaal bomen	340 stuks
Totaal inwoners	712 stuks
Totaal woningen	331 stuks
Groen per woning	229,55 m²
Bomen per inwoner	0,48 stuk



09. DE HOOP – inspiratie voor versterking en uitbreiding groenstructuur



A. Oude IJsselzone*****: de landschappelijk-ecologische waarde van de Oude IJssel versterken door op het For Farmers terrein ruimte te bieden voor nieuwe groene initiatieven ter versterking van de groenstructuur langs de Oude IJssel. Vooruitlopend tijdelijk inzaaien met bloemenmengsel voor vlinders en bijen



B. Torontostraat – oude kwekerij: historie en herkenbaarheid oude stads-kwekerij versterken door variatie aan boom- en struiksoorten te koesteren en bijzondere exemplaren meer ruimte te geven om uit te groeien



C. Torontostraat – Kapperskolle: onderzoeken mogelijkheid om vanaf Torontostraat een groene wandel- of fietsverbinding aan te leggen; speciale aandacht voor mogelijk negatief effect op de aanwezige ecologische waarden van de Kapperskolle



D. Winnipegstraat: plan ontwikkelen voor doorgaande ecologische groenen waterverbinding naar Sportpark-Zuid



Met sterren (*) is tijdens een expertmeeting aangegeven welke voorstellen als kansrijk worden gezien. Hoe meer sterren des te kansrijker.

Bij deze voorstellen zijn kansen vanuit het groen geredeneerd. Een meer integrale belangenafweging vindt plaats bij uitwerking ervan.